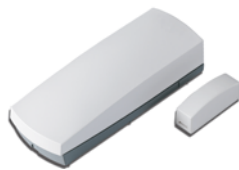




Wireless Door Contact (Universal Transmitter) MG-DCT1 V2.1



Instructions
Instrucciones



English

Location & Mounting

When installing transmitters, please be sure there is at least 30cm (1ft) between each transmitter and 1.5m (5ft) between the transmitters and the receiver.

The transmitter comes with two reed switches allowing you to place the transmitter either vertically or horizontally (refer to Figure 1 on the reverse side of these instructions). Simply place the magnet in line with the reed switch you wish to use. The other reed switch and the universal transmitter input (see below) will automatically be disabled.



Do not cut, bend or alter the antenna. Avoid mounting the door contact near or on metal as this may affect transmission.

Compatibility

- Magellan All-In-One Wireless Console (MG-6060)
- Magellan Wireless Expansion Module (MG-RCV3)
- Omnia Wireless Expansion Module (OMN-RCV3)
- Spectra 1759EX control panel (Omnia protocol)
- Spectra 1759MG control panel (Magellan protocol)

Universal Transmitter Input

The door contact can also be used as a universal transmitter. A switch or other security device can be connected to the universal transmitter input terminals in order to provide wireless transmission of the device's open/closed status to the receiver. If one of the reed switches is being used, the universal transmitter input will be disabled.



Do not connect an EOL resistor to the universal transmitter input.

Check-in Supervision

Jumper JP1 sets the time interval in which

the door contact communicates a check-in signal when used with Omnia or Spectra 1759EX (see *Operating Mode*).

If the door contact is used with a Magellan receiver (see *Operating Mode*), JP1 is disabled and the door contact will regularly transmit a check-in signal to Magellan. The check-in supervision time is set in the Magellan receiver.

JP1 OFF = 12 minutes

JP1 ON = 12 hours (default)



With an OMN-RCV3 V2.0 or higher, the receiver automatically detects the check-in time set in each of its assigned transmitters. As a result, the transmitters can have different check-in times. With a previous version of the OMN-RCV3, the transmitter check-in time needs to match the setting in the module.



With an OMN-RCV3 V2.0 or higher, if the check-in time setting is changed, power down and then power up the receiver in order for the change to be recognized.

Operating Mode

MG-DCT1 can function on either the Magellan or Omnia communication protocol. Depending which receiver MG-DCT1 will communicate with, set JP2 accordingly.

JP2 OFF = Omnia / Spectra 1759EX

JP2 ON = Magellan / Spectra 1759MG (default)



After changing the jumper settings, press and release the anti-tamper switch in order to save the changes.

Low Battery

The door contact will periodically perform a battery test and if the battery voltage is below a certain level, the red LED will flash at 5s intervals and the door contact sends a low battery signal to the receiver.

Signal Transmission

The red LED will flash rapidly whenever the door contact transmits a signal to the receiver.

Powering the Unit

Verify proper polarity and insert the three "AAA" batteries into the battery compartment. To replace the battery:

1. Remove the old batteries.
2. Press and release the anti-tamper switch several times.
3. Wait 60 seconds in order to reinitialize the unit.
4. Insert the new batteries while verifying proper polarity.

After inserting the batteries, a power up sequence will begin (lasting 10-20 seconds) during which the door contact will not detect an open zone or tamper.

Signal Strength Test

In order to verify the receiver's reception of the MG-DCT1's signal, perform a signal strength test as described in the receiver's Reference & Installation Manual before finalizing the installation of the MG-DCT1.

Prior to performing the test, verify that the

batteries have been installed in order to power the door contact. Also, verify that the door contact has been assigned to a zone according to the instructions provided in the receiver's Reference and Installation Manual.

If the transmission is weak, relocating the transmitter by a few inches can greatly improve the reception.

Testing the Unit

1. Verify that the battery is inserted properly.
2. Assign the door contact to a compatible receiver.
3. Perform a signal strength test as detailed in the receiver's manual.
4. Open and close the door or window to which the door contact is mounted and verify proper operation.

Español

Ubicación y Montaje

Al instalar los transmisores, asegurarse que hay por lo menos 30cm (1ft) entre cada transmisor y 1.5m (5ft) entre los transmisores y el receptor.

El transmisor tiene dos interruptores de lámina lo que permite ubicar el transmisor vertical o horizontalmente (consultar la Figura 1 al verso). Simplemente alinear el imán con el interruptor de lámina que se desea usar. El otro interruptor de lámina y la entrada de transmisor universal (ver abajo) serán deshabilitados automáticamente.



No cortar doblar o alterar la antena. No ubicar el contacto de puerta cerca o sobre metal pues podría afectar la transmisión

Compatibilidad

- Consola Inalámbrica Todo en Uno Magellan (MG-6060)
- Módulo de Expansión Inalámbrico Magellan (MG-RCV3)
- Módulo de Expansión Inalámbrico Omnia (OMN-RCV3)
- Central Spectra 1759EX (protocolo Omnia)
- Central Spectra 1759MG (protocolo Magellan)

Entrada de Transmisor Universal

El contacto de puerta también puede ser usado como transmisor universal. Un interruptor u otro dispositivo de seguridad puede ser conectado a los terminales de entrada de transmisor universal para obtener transmisión inalámbrica del estado de abierto/cerrado del dispositivo hacia el receptor. Si se usa uno de los interruptores de lámina, la entrada de transmisor universal será deshabilitada.



No conectar una resistencia RFL a la entrada de transmisor universal.

Tiempo de Verificación de Presencia

El Puente JP1 establece el intervalo de

tiempo en el cual el contacto de puerta transmite una señal de presencia cuando se usa con Omnia o Spectra 1759EX (ver *Modo de Funcionamiento*).

Si se usa el contacto de puerta con un receptor Magellan (ver *Modo de Funcionamiento*), el puente JP1 es deshabilitado y el contacto de puerta transmite regularmente una señal de presencia a Magellan. El tiempo de verificación de presencia es definido en el receptor Magellan.

JP1 OFF = 12 minutos

JP1 ON = 12 horas (de fábrica)



Con un OMN-RCV3 V2.0 o posterior, el receptor detecta automáticamente el tiempo de verificación de presencia definido en cada uno de sus transmisores asignados. Por lo tanto, los transmisores pueden tener tiempos de verificación distintos. En una versión anterior del OMN-RCV3, el tiempo de verificación de presencia del transmisor debe coincidir con el tiempo definido en el módulo.



Con un OMN-RCV3 V2.0 o posterior, si el tiempo de supervisión de presencia es cambiado, se debe apagar y encender el receptor para que el cambio sea reconocido.

Modo de Funcionamiento

El MG-DCT1 puede funcionar con el protocolo de comunicación Magellan u Omnia. Configurar el puente JP2 dependiendo con qué receptor se comunicará el MG-DCT1.

JP2 OFF = Omnia / Spectra 1759EX

JP2 ON = Magellan / Spectra 1759MG (de fábrica)



Después de cambiar la configuración del puente, pulsar y soltar el interruptor antisabotaje para guardar los cambios.

Batería Baja

El contacto de puerta efectúa de manera periódica una prueba de batería y si el voltaje de la batería cae por debajo de un cierto nivel, la luz LED roja parpadea a intervalos de 5 segundos y el contacto de puerta envía una señal de batería baja al receptor.

Transmisión de Señal

La luz LED roja parpadeará rápidamente cuando el contacto de puerta transmita una señal al receptor.

Encendido de la Unidad

Insertar tres baterías "AAA" en el compartimento del contacto de puerta, verificando la correcta polaridad. Para cambiar la batería:

1. Sacar las baterías usadas.
2. Pulsar y soltar varias veces el interruptor antisabotaje.
3. Esperar 60 segundos para reinicializar la unidad.
4. Insertar las nuevas baterías verificando la correcta polaridad.

Luego de insertar las baterías, se inicia una secuencia de encendido (entre 10 y

20 segs.) durante la cual el contacto de puerta no detecta zonas abiertas o sabotajes.

Prueba de Fuerza de la Señal

Para verificar si el receptor recibe la señal del MG-DCT1, efectuar una prueba de fuerza de señal como se describe en el Manual de Instalación y Consulta del receptor, antes de terminar la instalación del MG-DCT1.

Antes de realizar la prueba, verificar que las baterías fueron instaladas para poder encender el contacto de puerta.

Comprobar también que el contacto de puerta está asignado a una zona según las instrucciones dadas en el Manual de Instalación y Consulta del receptor.

Si la transmisión es débil, mover el transmisor unos pocos centímetros puede mejorar considerablemente la recepción.

Prueba de la Unidad

1. Verificar que la batería esté bien puesta.
2. Asignar el contacto de puerta a un receptor compatible.
3. Efectuar una prueba de fuerza de la señal como se explica en el manual del receptor.
4. Abrir y cerrar la puerta o ventana en la cual se ubicó el contacto de puerta y comprobar su buen funcionamiento.

Français

Emplacement et montage

Lors de l'installation des émetteurs, s'assurer qu'il y ait un espace d'au moins 30 cm (1 pi) entre chaque émetteur et de 1,5 m (5 pi) entre les émetteurs et le récepteur.

L'émetteur est muni de deux commutateurs à lames permettant son installation en position verticale ou horizontale (se référer à la Figure 1 au verso de ces instructions). Aligner simplement l'aimant avec le commutateur à lames à utiliser. L'autre commutateur à lames et l'entrée d'émetteur universel (voir plus bas) sont automatiquement désactivés.



Ne pas couper, courber ou altérer l'antenne. Éviter d'installer le contact de porte sur ou près d'une source métallique, car cela pourrait nuire à la transmission.

Compatibilité

- Console sans fil tout-en-un Magellan (MG-6060)
- Module d'expansion sans fil Magellan (MG-RCV3)
- Module d'expansion sans fil Omnia (OMN-RCV3)
- Panneau de contrôle Spectra 1759EX (protocole Omnia)
- Panneau de contrôle Spectra 1759MG (protocole Magellan)

Entrée d'émetteur universel

Le contact de porte peut aussi être utilisé comme émetteur universel. Un interrupteur ou autre dispositif de sécurité

peut être raccordé aux bornes d'entrée de l'émetteur universel afin d'offrir une transmission sans fil de l'état ouvert/fermé du dispositif au récepteur. Si l'un des commutateurs à lames est utilisé, l'entrée d'émetteur universel est désactivée.



Ne pas raccorder une résistance d'EDL à l'entrée d'émetteur universelle.

Supervision de présence

Le cavalier JP1 détermine l'intervalle de temps auquel le contact de porte transmet un signal de présence lorsqu'il est utilisé avec Omnia ou Spectra 1759EX (voir *Mode de fonctionnement*).

Si le contact de porte est utilisé avec le récepteur Magellan (voir *Mode de fonctionnement*), le cavalier JP1 est désactivé et le contact de porte transmet régulièrement un signal de présence au Magellan. Le délai de supervision de présence est réglé dans le récepteur Magellan.

JP1 NON INSTALLÉ (OFF) = 12 minutes

JP1 INSTALLÉ (ON) = 12 heures (par défaut)



Avec un OMN-RCV3 de V2.0 ou ultérieure, le récepteur détecte automatiquement le délai de supervision de présence réglé dans chacun des émetteurs qui lui sont assignés. Grâce à cela, les émetteurs peuvent avoir des délais de supervision de présence différents. Avec une version antérieure du OMN-RCV3, le délai de supervision de présence des émetteurs doit correspondre au réglage dans le module.



Avec un OMN-RCV3 de V2.0 ou ultérieure, si le délai de supervision de présence est modifié, mettre le récepteur hors tension puis sous tension afin que la modification soit reconnue.

Mode de fonctionnement

Le MGDCT1 peut fonctionner soit avec le protocole de communication Magellan ou avec le Omnia. Régler le JP2 en fonction du récepteur avec lequel il fonctionnera.

JP2 NON INSTALLÉ (OFF) = Omnia /

Spectra 1759EX

JP2 INSTALLÉ (ON) = Magellan / Spectra 1759MG (par défaut)



Après avoir modifié les paramètres des cavaliers, appuyer momentanément sur l'interrupteur de sécurité pour enregistrer les modifications.

Batterie faible

Le contact de porte effectue un test de batterie de manière périodique et, si la tension de batterie est inférieure à un certain niveau, la DEL rouge clignote à intervalles de 5 secondes et le contact de porte envoie un signal de batterie faible au récepteur.

Transmission du signal

La DEL rouge clignote rapidement à chaque fois que le contact de porte transmet un signal au récepteur.

Mise sous tension de l'unité

En respectant la polarité, insérer les trois batteries AAA dans le compartiment à batterie. Pour remplacer les batteries :

- Retirer les vieilles batteries.
- Appuyer plusieurs fois sur l'interrupteur de sécurité.
- Attendre 60 secondes afin que l'unité se réinitialise.
- Insérer les nouvelles batteries en respectant la polarité.

Une fois les batteries insérées, l'unité exécute une séquence de mise sous tension (d'une durée de 10 à 20 secondes) durant laquelle le contact de porte ne détecte ni ouverture de zone ni sabotage.

Vérification de l'intensité du signal

Afin de s'assurer que le récepteur reçoit bien le signal du MG-DCT1, vérifier l'intensité du signal tel que décrit dans le Manuel d'installation et de référence du récepteur avant de finaliser l'installation du MG-DCT1.

Avant d'effectuer le test, s'assurer que les batteries ont été installées pour alimenter le contact de porte. S'assurer aussi que le contact de porte ait été assigné à une zone selon les instructions fournies dans le Manuel d'installation et de référence du récepteur.

Si la transmission est faible, le fait de déplacer l'émetteur de quelques pouces peut améliorer la réception de beaucoup.

Mise à l'essai de l'unité

- S'assurer que la batterie est insérée correctement.
- Assigner le contact de porte à un récepteur compatible.
- Vérifier l'intensité du signal en se référant à la procédure décrite dans le manuel du récepteur approprié.
- Ouvrir et fermer la porte ou fenêtre sur laquelle le contact de porte est installé et s'assurer que le contact fonctionne correctement.

Figure 1 / Figura 1

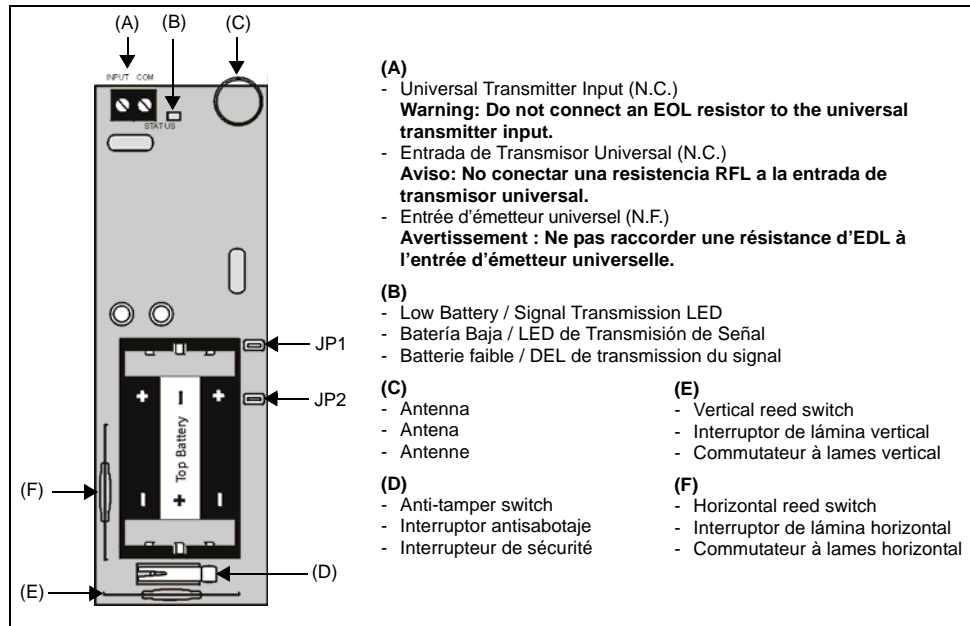


Table 1 / Tabla 1 / Tableau 1

JP1*	Time value / Valor del tiempo / Valeur du délai
	OFF = 12 minutes / minutos / minutes ON = 12 hours / horas / heures (default / de fábrica / par défaut)
JP2	Operating Mode / Modo de Funcionamiento / Mode de fonctionnement
	OFF = Omnia / Spectra 1759EX ON = Magellan / Spectra 1759MG (default / de fábrica / par défaut)

* = Omnia/Spectra 1759EX only; Sólo Omnia/Spectra 1759EX; Omnia/Spectra 1759EX seulement

Technical Specifications	
Reed switch	Two (high sensitivity) with a standard gap of 1cm (0.4in)
RF frequency	433MHz or 868MHz
Power	4.5Vdc (Three "AAA" Alkaline batteries) *
Battery life	Up to three years **
Anti-tamper switch	Yes
Range	OMN-RCV3: 150m (500ft); 1759MG: 70m (230ft); MG-6160/MG-6130: 35m (115ft); MG5000/MG-RCV3: 70m (230ft); in a typical residential environment
Dimensions	12.5cm X 4.6cm X 2.5cm (4.9in X 1.8in X 1.0in)
Operating temperature	0°C to +49°C (32°F to +120°F)
Approvals†	433MHz 868MHz

Specifications may change without prior notice.

† For the latest information on product approvals visit our Web site at paradox.com.

* The warranty does not apply to the batteries provided with the unit.

** Battery life varies depending on the Check-in Supervision Time setting and traffic through the protected zone. For example, a higher setting (12 min) yields a shorter battery life.

Changes or modifications on equipment not expressly approved by the Paradox Security Systems could void the user's authority to operate the equipment.

Omnia, Magellan and Spectra are trademarks or registered trademarks of Paradox Security Systems Ltd. and its affiliates in Canada, the United States and other countries. All rights reserved.

© 2002-2005 Paradox Security Systems Ltd.

FCC ID : KDYOMNDCT1

CANADA: 2438A-OMNDCT1

This device complies with part 15 of the FCC rules. Operation is subject to the following conditions: (1) This device may not cause harmful interference and (2) This device must accept any interference received, including interference that may cause undesired operation.

Warranty

Paradox Security Systems Ltd. ("Seller") warrants its products to be free from defects in materials and workmanship under normal use for a period of one year. Except as specifically stated herein, all express or implied warranties whatsoever, statutory or otherwise, including without limitation, any implied warranty of merchantability and fitness for a particular purpose, are expressly excluded. Because Seller does not install or connect the products and because the products may be used in conjunction with products not manufactured by Seller, Seller cannot guarantee the performance of the security system and shall not be responsible for circumstances resulting from the product's inability to operate. Seller obligation and liability under this warranty is expressly limited to repairing or replacing, at Seller's option, any product not meeting the specifications. Returns must include proof of purchase and be within the warranty period. In no event shall the Seller be liable to the buyer or any other person for any loss or damages whether direct or indirect or consequential or incidental, including without limitation, any damages for lost profits stolen goods, or claims by any other party, caused by defective goods or otherwise arising from the improper, incorrect or otherwise faulty installation or use of the merchandise sold.

Notwithstanding the preceding paragraph, the Seller's maximum liability will be strictly limited to the purchase price of the defective product. Your use of this product signifies your acceptance of this warranty.

BEWARE: Dealers, installers and/or others selling the product are not authorized to modify this warranty or make additional warranties that are binding on the Seller.

Interruptor de láminas	Dos (alta sensibilidad) con espacio estándar de 1cm (0.4in)
Frecuencia RF	433MHz ó 868MHz
Alimentación	4.5Vcc (Tres baterías Alcalinas "AAA") *
Vida útil de la batería	Hasta tres años **
Interruptor Antisabotaje	Si
Alcance	OMN-RCV3: 150m (500ft.); 1759MG: 70m (230ft.); MG-6060: 35m (115ft.); MG5000/MG-RCV3: 70m (230ft.); en un ambiente residencial típico
Dimensiones	12.5cm X 4.6cm X 2.5cm (4.9in X 1.8in X 1.0in)
Temp. de funcionamiento	0°C a +49°C (32°F a +120°F)
Homologaciones†	433MHz 868MHz

Las especificaciones pueden cambiar sin previo aviso.

† Para información de último minuto respecto a la homologación de productos, sírvase visitar nuestro sitio Web en paradox.com.

* La garantía no se aplica a las baterías alcalinas entregadas con la unidad.

** La vida de la batería varía dependiendo de la configuración de la Verificación de Presencia y del tráfico en el área protegida. Por ejemplo, un intervalo más rápido (12 min) causa una disminución de la vida útil de la batería.

Todo cambio o modificación en el equipo que no haya sido claramente aprobado por Paradox Security Systems puede anular la autorización del usuario para operar este equipo.

Omnia, Magellan y Spectra son marcas de comercio o marcas registradas de Paradox Security Systems Ltd. o de sus afiliados en Canadá, Estados Unidos y/o otros países. Todos los derechos reservados.

© 2002-2005 Paradox Security Systems Ltd.

ID de FCC: KDYOMNDCT1

CANADA: 2438A-OMNDCT1

Este dispositivo cumple con la Parte 15 de los reglamentos FCC. Su operación está sujeta a las dos condiciones siguientes: (1) este dispositivo no debe causar severa interferencia, y (2) Este dispositivo debe aceptar cualquier interferencia recibida, incluyendo interferencias que podrían causar un funcionamiento no deseado.

Garantía

Paradox Security Systems Ltd. ("el Vendedor") garantiza que sus productos están libres de defectos, tanto materiales como de mano de obra, bajo un uso normal durante un año. Excepcionalmente lo que se menciona aquí específicamente, todas las garantías expresas o implícitas, sean estatutarias o de otro tipo, cualquier garantía implícita de comerciabilidad y de adaptabilidad a un propósito particular, son expresamente excluidas. Debido a que el Vendedor no instala ni conecta los productos y debido a que los productos podrían ser usados en conjunto con productos no manufacturados por el Vendedor, éste no puede garantizar el rendimiento del sistema de seguridad y no será responsable de las circunstancias que resulten de la incapacidad del producto para funcionar. La obligación del fabricante bajo esta garantía se limita expresamente a la reparación o reemplazo, según el vendedor, de cualquier producto que no cumpla con las especificaciones. Toda devolución debe incluir factura de compra y efectuarse dentro del periodo de la garantía. En ningún momento podrá el comprador o cualquier persona hacer responsable al vendedor por cualquier pérdida o daños ocasionados, sean directos o indirectos, incluyendo, pero sin limitarse a esto, cualquier daño por pérdida de beneficios, mercancía robada o reclamaciones realizadas por terceros, que sea causado por artículos defectuosos o se deban al uso incorrecto o a una instalación defectuosa del material.

No obstante el párrafo anterior, la máxima responsabilidad del Vendedor se limitará estrictamente al precio de compra del producto defectuoso. El uso de este producto significa la aceptación de esta garantía.

ATENCIÓN: Los distribuidores, instaladores y/o otros que vendan el producto no están autorizados a modificar esta garantía o establecer garantías adicionales que comprometan al Vendedor.

Especificaciones técnicas

Commutateur à lames	deux (haute sensibilité) avec un écart régulier de 1 cm (0,4 po)
Fréquence RF	433 MHz ou 868 MHz
Alimentation	4,5 Vc.c. (trois piles alcalines AAA) *
Durée de vie des piles	jusqu'à 3 ans **
Portée	typiquement 35 m (115 pi) dans un environnement résidentiel
Interrupteur de sécurité	oui
Portée	OMN-RCV3: 150 m (500 pi); 1759MG : 70 m (230 pi); MG-6160/MG-6130 : 35 m (115pi); MG5000/MG-RCV3 : 70 m (230 pi); représentative dans un environnement résidentiel
Dimensions	12,5 cm X 4,6 cm X 2,5 cm (4,9 po X 1,8 po X 1,0 po)
Température de fonctionnement	0 °C à +49 °C (32 °F à +120 °F)
Approbations†	433 MHz 868 MHz

Spécifications sujettes à changements sans préavis.

† Pour l'information la plus récente concernant l'approbation des produits, visiter notre site Web au paradox.com.

* La garantie ne couvre pas les piles fournies avec l'unité.

** La durée de vie des piles varie selon le réglage du délai de supervision de présence et le trafic dans la zone protégée. Par exemple, un réglage élevé (12 min.) entraîne une diminution de la durée de vie des piles.

Des changements ou modifications sur le matériel n'étant pas formellement approuvés par Systèmes de sécurité Paradox pourraient annuler les droits de l'utilisateur pour faire fonctionner l'équipement.

Omnia, Magellan et Spectra sont des marques de commerce ou des marques de commerce déposées de Systèmes de sécurité Paradox Ltée ou de ses sociétés affiliées au Canada, aux États-Unis et/ou dans d'autres pays. Tous droits réservés.

© Systèmes de sécurité Paradox Ltée, 2002-2005.

FCC ID : KDYOMNDCT1

CANADA : 2438A-OMNDCT1

Ce système est conforme à la partie 15 des règles FCC. L'application est subordonnée aux conditions suivantes : (1) Ce système ne devrait pas entraîner de brouillage préjudiciable et (2) Ce système doit accepter toute interférence reçue, y compris les types d'interférences pouvant entraîner un fonctionnement indésirable.

Garantie

Systèmes de sécurité Paradox Ltée (« Vendeur ») garantie, pour une période d'un an, que ses produits ne comportent aucun défaut de pièce ou de main-d'œuvre si utilisés dans des conditions normales. Sauf ce qui est expressément prévu par les présentes, toute autre garantie, expresse ou implicite, légale ou autre, se rapportant à la qualité de la marchandise y compris, sans limiter ce qui précède, toute garantie implicite de qualité marchande et d'adaptation à des fins particulières est exclue. Le Vendeur ne peut garantir la performance du système de sécurité parce qu'il n'installe pas et ne raccorde pas les produits et parce que les produits peuvent être utilisés conjointement avec des produits qui ne sont pas fabriqués par le Vendeur; ce dernier ne doit pas être responsable dans les circonstances découlant de l'incapacité de fonctionnement du produit. L'obligation et la responsabilité du Vendeur en vertu de la présente garantie sont expressément limitées à la réparation ou au remplacement, au choix du Vendeur, de tout produit ne rencontrant pas les spécifications. Les retours sur ventes doivent comprendre une preuve d'achat et doivent être faits dans le délai de garantie. Dans tous les cas, le Vendeur ne sera pas tenu responsable, envers l'acheteur ou toute autre personne, de pertes ou de dommages de quelque sorte, directs ou indirects, conséquents ou accidentels, y compris, sans limiter ce qui précède, de pertes de profits, de biens volés ou de réclamations par des tiers causés par des produits défectueux ou autres résultant d'une installation ou d'un usage impropre, incorrect ou autre de la marchandise vendue.

Malgré le paragraphe précédent, la responsabilité maximale du Vendeur est strictement limitée au prix d'achat du produit défectueux. L'utilisation de ce produit signifie l'acceptation de cette garantie.

MISE EN GARDE : Les distributeurs, les installateurs et/ou autres qui vendent le produit ne sont pas autorisés à modifier cette garantie ou d'apporter des garanties supplémentaires qui engagent le Vendeur.

Especificaciones Técnicas